

PNEUTORQUE SERIE 500/1000/1500

OPTIONS FÖR TRYCKLUFTSMOTOR MED FJÄRRKONTROLL

ANVÄNDARHANDBOK (PART NR. 34067)

LJUD

Dessa högmomentdragare är testade i enlighet med ISO 3744:1994 Akustik – Bestämning av ljudeffektnivåer för bullerkällor med användning av ljudtryck- Teknisk metod för frifältsförhållanden över en reflekterande yta.

Testet är genomfört i obelastat tillstånd med ett lufttryck om 5,52 bar (80 psi).

Laeq - 85 dBA uppmätt vid 1 m.

För djupare ljud testresultat kontakta din lokala återförsäljare eller Norbar Tekniska avdelning.

Metod för mätning av ljudnivå: CEN/TC 255 N 184

Pneutorque högmomentdragare, som är utrustade med fjärrdriven motor, är avsedda att användas antingen som en del i en fixtur för bultdragning där det krävs att styrsystemet är placerat skilt från verktyget, eller när flera spindlar används samtidigt.

VIKTIGT: ANVÄND INTE VERKTYGET INNAN DU LÄST HANDEDNINGEN

Dessa högmomentdragare är reversibla och segdragande bultdragare, och skall alltid användas tillsammans med:

- Ren torr luft med minsta tillåtna luftflödet 11 liter per sekund (23 CFM).
- Luftstyrningssystem.
- Krafthylsor
- Verktygsfixtur

När verktyget används för icke-gängade fastsättningar skall säkerhetsföreskrifterna anpassas till arbetet. Din återförsäljare hjälper gärna till.

Dessa verktyg innehåller fett som i kontakt med rent syre kan förorsaka explosion.

Dessa verktyg har delar tillverkade av aluminiumlegering, som kan förorsaka skada i explosiv miljö. Var vänlig och kontakta din återförsäljare för råd om hur riskerna skall undvikas.

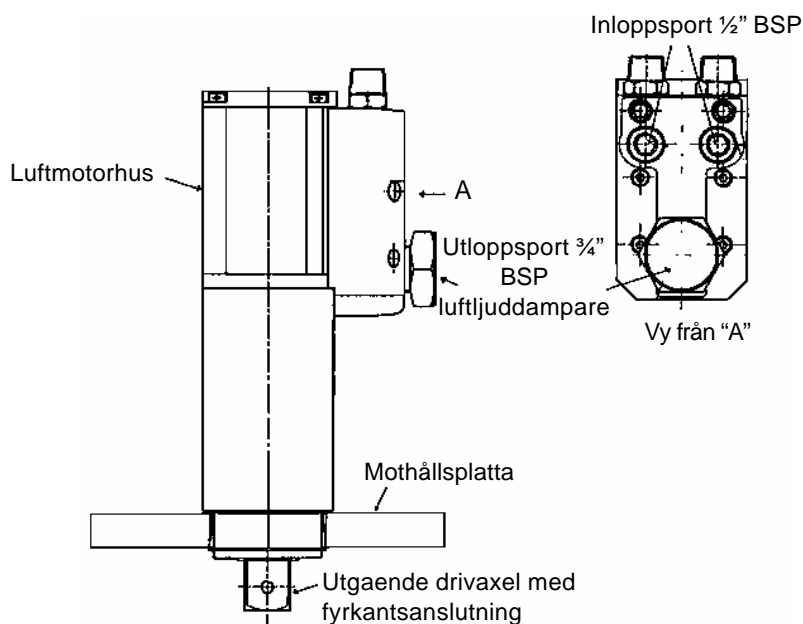


FIG 1

MOTHÅLL

När Pneutorque högmomentdragare levereras separat med motor med fjärrkontroll medföljer som standard en blank mothållsplatta, se figur 2.

Mothållsplattan måste alltid användas tillsammans med momentdragaren. Det skall ske på sådant sätt att reaktionskraften, som är lika stor som åtdragningsmomentet men har motsatt riktning, tas upp.

Verktyget kan flyttas relativt mothållet genom att fjäderringen och mothållsplattan avlägsnas, varefter plattan monterar i önskad position. Se till att fjäderbrickan återmonteras korrekt. Alternativt utformade mothållsplattor och teknisk assistans finns tillgängliga hos din återförsäljare.

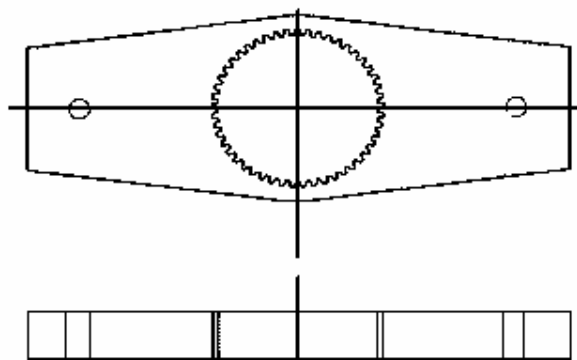


FIG 2

VERKTYGETS STYRSYSTEM

Den fjärrstyrda motorn kräver ett separat ventilsystem (levereras inte med) för av/på och fram/back (FRW/REV).

Motorns rotationsriktning bestäms av att antingen porten FRW eller REV aktiveras. Utloppsporten är gemensam för båda inloppen och kräver en yttre luftljuddämpare, se figur 2. Slangen till luftutsläppet får inte vara mindre än 3/4" (19 mm) eftersom momentdragarens egenskaper då försämras.

Alla tryckluftsslangar och riktningventiler skall ha hål med dimensionen 1/2" (12 mm). Slangen för lufttillförseln får inte vara längre än 5 meter eftersom längre slang försämrar momentdragarens egenskaper. Skall längre slang än 5 meter användas skall den ha 3/4" håldiameter.

Exempel på kopplingschema över fjärrstyrd luftmotor visas i figurerna 3 och 4.

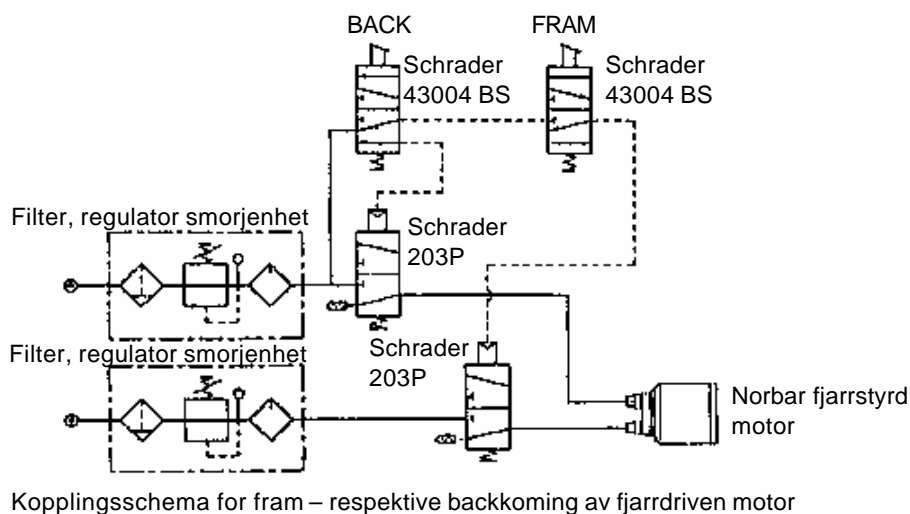


FIG 3

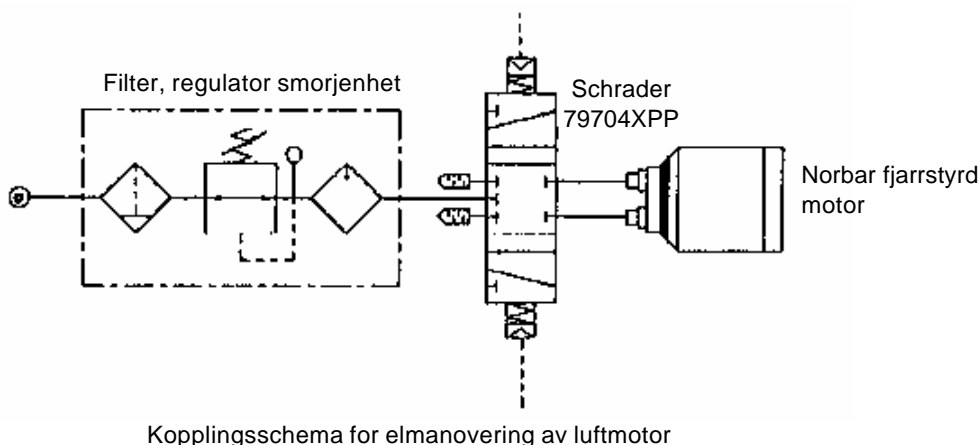


FIG 4

BESTÄMNING AV ERFORDERLIGT ÅDRAGNINGSMOMENT FÖR BULT _____

Alla Pneutorque högmomentsdragare levereras med ett kalibreringsdiagram som visar utgående moment i förhållande till lufttryck. Ställ in momentet enligt följande:

1. Kontrollera att styrsystemet är inställt för åtdragning (FRW).
2. Skapa erforderligt tryck med hjälp av kalibreringsdiagrammet.
3. Justera "åtdragningsregulatorn" tills rätt tryck uppnåtts.

VIKTIGT: MOMENTDRAGAREN MÅSTE KUNNA ROTERA FRITT UNDER TIDEN TRYCKET STÄLLS IN. KONTROLLERA SAMTIDIGT ATT VERKTYGETS LUBRO CONTROL UNIT GER UNGEFÄR SEX DROPPAR OLJA PER MINUT.

BESTÄMNING AV ERFORDERLIGT LOSSDRAGNINGSMOMENT FÖR BULT _____

1. Kontrollera att styrsystemet är inställt för reversering (REV).
2. Skapa erforderligt tryck med hjälp av kalibreringsdiagrammet eller märkningen på verktyget, och ställ in samma erforderliga tryck som för åtdragning.
3. Justera "reverseringsregulatorn" tills rätt tryck uppnåtts.

VARNING: OM DET MAXIMALA TRYCKET ÖVERSKRIDS ÖVERBELASTAS VERKTYGET OCH KAN SKADAS.

HANDHAVANDE

VARNING: SE TILL ATT HÄNDERNA INTE ÄR I VÄGEN FÖR MOTHÅLLSPLATTA OCH KRAFTHYLSA NÄR VERKTYGET ANVÄNDS. DU KAN BLI ALLVARLIGT SKADAD.

1. Montera en krafthylsa som är lämplig för den aktuella bulten.
2. Kontrollera att styrsystemet är inställt för rätt arbetsriktning.
3. Placera verktyget på bulten som skall dras.

VARNING: HÅLL FAST VERKTYGET ORDENTLIGT UNDER ÅTDRAGNING RESPEKTIVE LOSSDRAGNING FÖR DEN HÄNDELSE ATT BULTEN GÅR AV.

4. Starta verktyget och låt det dra bulten kontinuerligt. Fullt moment uppnås inte förrän motorn stoppar.
5. Stoppa verktyget och avlägsna det från bulten.

UNDERHÅLL

För att säkerställa bästa möjliga prestanda och säkerhet skall luftljuddämparen skruvas loss och sköljas i en lösning var sjätte månad.

SMÖRJNING

Luftfilter med smörjning samt motor:

Shell Tellus 15 eller likvärdig hydraulolja.

Växellåda:

BP Energ grease LS-EP1 eller likvärdig fettkvalitet. Vid normala driftsförhållanden är det inte nödvändigt att eftersmörja växellådan.

Tillverkarens namn och adress:

Norbar Torque Tools Ltd
Beaumont Road
Banbury
Oxfordshire
OX16 7XJ
United Kingdom
Tel: + 44 (0) 1295 270333
Fax: + 44 (0) 1295 753643
www.norbar.com

För service, kontakta: